



Téléservice Identité Nationale de Santé (INS) intégré aux LPS

Référence : SEL-MP-043 / Version : 04.00.00 / Date : 12/07/2021
Sécurité : LIBRE / État : REFERENCE

Ce document a été élaboré par le GIE SESAM-Vitale.

Conformément à l'article L.122-4 du Code de la Propriété Intellectuelle, toute représentation ou reproduction (intégrale ou partielle) du présent ouvrage, quel que soit le support utilisé, doit être soumise à l'accord préalable écrit de son auteur.

Il en est de même pour sa traduction, sa transformation, son adaptation ou son arrangement, quel que soit le procédé utilisé.

Tout manquement à ces obligations constituerait un délit de contrefaçon, au sens des articles L 335-2 et suivants du code de la propriété intellectuelle, susceptible d'entraîner des sanctions pour l'auteur du délit.

SOMMAIRE

1	INTRODUCTION	4
1.1	DOCUMENTS DE RÉFÉRENCE	4
1.2	ABRÉVIATIONS	4
1.3	GUIDE DE LECTURE	5
2	DESCRIPTION FONCTIONNELLE	6
2.1	INTRODUCTION.....	6
2.2	ACTEURS ET OBJECTIFS D'UTILISATION DU SYSTÈME	9
2.3	DESCRIPTION DU PROCESSUS « OBTENIR L'INS DU PATIENT AVEC UNE CARTE VITALE ».....	10
2.4	DESCRIPTION DU PROCESSUS « OBTENIR L'INS DU PATIENT SANS CARTE VITALE »	13
2.5	DESCRIPTION DU PROCESSUS « VÉRIFIER L'INS D'UN PATIENT (VÉRIFICATION UNITAIRE) »	16
2.6	DESCRIPTION DU PROCESSUS « VÉRIFIER L'INS DE PLUSIEURS PATIENTS (VÉRIFICATION EN MASSE) »	17
3	ÉLÉMENTS TECHNIQUES SPÉCIFIQUES AU SERVICE	19
3.1	LES COMPOSANTS DU POSTE DE TRAVAIL	20
3.2	DESCRIPTION TECHNIQUE.....	20
3.3	ENVIRONNEMENTS DE TRAVAIL	22
3.3.1	<i>Environnement de test</i>	22
3.3.2	<i>Environnement de production</i>	22
3.4	DESCRIPTION DES SERVICES	23
3.4.1	<i>Description fonctionnelle des données</i>	23
3.4.2	<i>WS_INS1 : Récupérer INS avec carte Vitale</i>	31
3.4.3	<i>WS_INS2 : Récupérer INS sans carte Vitale</i>	33
3.4.4	<i>WS_INS3 : Vérifier INS (vérification unitaire)</i>	34
3.4.5	<i>WS_INS4 : Déposer un lot à vérifier (vérification en masse)</i>	36
3.4.6	<i>WS_INS5 : Récupérer le résultat de la vérification d'un lot (vérification en masse)</i>	37

TABLE DES ILLUSTRATIONS

FIGURE 1 : PRÉSENTATION GÉNÉRALE DE LA RECHERCHE DE L'INS D'UN PATIENT	6
FIGURE 2 : PRÉSENTATION GÉNÉRALE DE LA VÉRIFICATION UNITAIRE D'INS	6
FIGURE 3 : PRÉSENTATION GÉNÉRALE DE LA VÉRIFICATION EN MASSE D'INS	6
FIGURE 4 : ACTEURS ET OBJECTIFS D'UTILISATION DU SYSTÈME POUR LA RECHERCHE DE L'INS D'UN PATIENT	9
FIGURE 5 : ACTEURS ET OBJECTIFS D'UTILISATION DU SYSTÈME POUR LA VÉRIFICATION D'INS (UNITAIRE OU EN MASSE)	10

TABLE DES ANNEXES

ANNEXE 1	LISTE DES ERREURS	39
ANNEXE 2	GUIDE DE LECTURE	42
ANNEXE 3	AUTHENTIFICATION TLS MUTUELLE PAR CERTIFICAT LOGICIEL	43

1 INTRODUCTION

L'article L. 1111-8-1 du code de la santé publique prévoit que le numéro d'inscription (NIR) au répertoire national d'identification des personnes physiques (RNIPP/SNGI) doit être utilisé comme identifiant de santé (matricule INS) des personnes pour leur prise en charge à des fins sanitaires et médico-sociales dans les conditions prévues à l'article L. 1110-4 du code de la santé publique.

Les modalités d'utilisation de l'identité nationale de santé (INS) et plus particulièrement la finalité de son usage et les personnes habilitées à opérer le référencement des données sur sa base sont prévues aux articles R. 1111-1 et suivants du code de la santé publique.

Ces modalités sont complétées au moyen d'un référentiel opposable publié par arrêté et des documents qui lui sont associés (guide d'implémentation, référentiel national d'identitovigilance (RNIV), Foire aux questions, ...) [REF-INS].

Il est précisé que la mise en œuvre de l'INS et l'usage du téléservice objet du présent guide :

- ne peuvent en aucun cas empêcher la prise en charge d'un patient comme cela est prévu par le code de la santé publique ;
- nécessitent que le traitement de données personnelles dans lequel le téléservice s'inscrit doit être conforme au règlement général sur la protection des données et à la loi dite informatique et libertés modifiée et aux exigences du référentiel [REF-INS] pour ce qui le concerne.

1.1 Documents de référence

Appellation	Type et titre	Référence
REF-INS	Référentiel Identifiant National de Santé et les documents associés : guide d'implémentation, RNIV, Foire aux questions, ...	Cf. site de l'ANS
OID-INS	Liste des OID des autorités d'affectation des matricules INS	ASIP_Programme_INS-OID_autorites_affectation_INS_v2.pdf
CI	Cadre d'interopérabilité des TLSi AMO	CI_TLSI_AMO
Accès cartes	Description des modalités d'accès aux cartes CPS et Vitale	SEL-INF-031
Erreurs SIR	Table des erreurs du SIR	SEL-INF-032

1.2 Abréviations

Abréviations	
ANS	Agence du Numérique en Santé
CPS / CPx	Carte de Professionnel de Santé
EF	Entité Fonctionnelle (cf. §1.3)
INS	Identité Nationale de Santé
LPS	Logiciel de Professionnel de Santé
NIA	Numéro d'Immatriculation d'Attente
NIR	Numéro d'Inscription au Répertoire national d'identification des personnes physiques

OID	Object IDentifier, identifiant d'objets
RG	Règle de Gestion (cf. §1.3)
RNIPP	Répertoire National d'Identification des Personnes Physiques
RNIV	Référentiel national d'identitovigilance
SIR	Système Inter-régime
SNGI	Système National de Gestion des Identités
XSD	XML Schema Definition
WS	Web service

1.3 Guide de lecture

Le guide de lecture est disponible dans l'annexe 2 à la fin de ce document.

Certaines données facultatives dans les XSD (cf. occurrence XSD = 0..1) doivent obligatoirement être alimentées lors de l'appel du service. Se référer au chapitre 2 pour connaître les données obligatoires. Cf. « O » (obligatoire) et « F » (facultatif) dans la colonne « O/F » dans tableaux décrivant les données.

Références

Les références spécifiques à ce document sont les suivantes :

[RG_INS...] *Les règles de gestion sont référencées sous la forme RG_INS... et constituent les exigences fonctionnelles vis-à-vis du LPS et des interfaces entre le LPS et l'Assurance Maladie (en tant que fournisseur des téléservices).*

NB : les recommandations ne font pas partie des exigences LPS.

EF_INSxx *Les entités fonctionnelles sont référencées sous la forme EF_INSxx et représentent des blocs de données. Elles apparaissent dans les diagrammes décrivant la structure des données en entrée et en sortie des services.*

EF_INSxx_yy *Les données fonctionnelles reprennent la référence de l'entité à laquelle elles sont rattachées. Un indice (yy) permet de les distinguer au sein de l'entité.*

WS_INSx *(Point d'accès fonctionnel à un) Web Service.*

2

DESCRIPTION FONCTIONNELLE

Ce chapitre décrit tous les aspects fonctionnels du téléservice INS.

Le cas échéant, la description d'une fonction peut conduire à un renvoi aux éléments techniques correspondants (valeurs des champs et formats notamment), nécessaires à la mise en œuvre du téléservice à proprement parler. Ces éléments figurent dans le chapitre « Éléments techniques spécifiques au service », page 19.

2.1

Introduction

Le téléservice INS intégré au LPS (INSi) permet aux seuls acteurs de la santé et du médico-social respectant les conditions de sécurité rappelées par le référentiel [REF-INS] d'acquérir l'identité nationale de santé (INS constituée du matricule INS et des traits d'identité de référence) d'un patient pour répondre aux finalités prévues par les textes encadrant l'usage de l'INS.

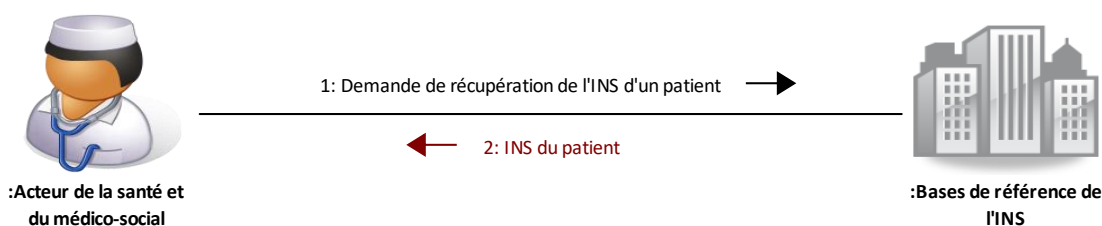


Figure 1 : présentation générale de la recherche de l'INS d'un patient

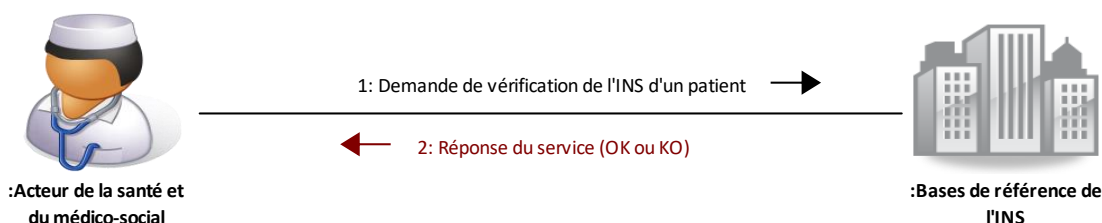


Figure 2 : présentation générale de la vérification unitaire d'INS

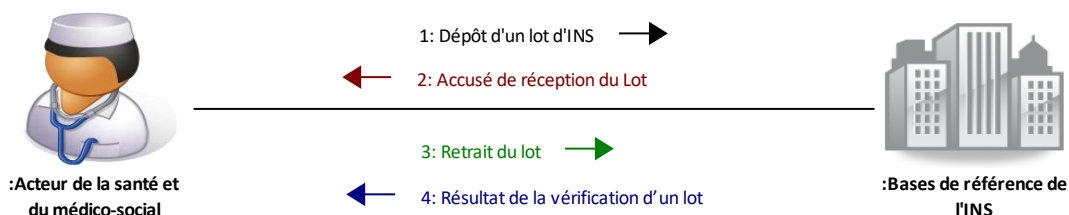


Figure 3 : présentation générale de la vérification en masse d'INS

Ce téléservice s'inscrit dans le cadre d'interopérabilité des TLSi AMO [CI].

L'accès au téléservice INSi nécessite l'utilisation :

- de la CPS, CPF, CDE ou CPE nominative. Dans la suite du document, ces cartes sont désignées par le terme CPx,
- ou d'une authentification TLS mutuelle par certificat logiciel (cf. description dans l'annexe 3).

L'usage de la carte Vitale du patient est préconisé mais non imposé.

Périmètre

Acteurs de la santé et du médico-social

Le cercle de ces acteurs est posé par les articles L. 1111-8-1, L. 1110-4 et R. 1111-8-1 et suivants du code de la santé publique.

Les contraintes portant sur ces acteurs sont définies dans le référentiel [REF-INS].

Certains acteurs ne peuvent pas utiliser le téléservice INSi. Ce contrôle est effectué par le service. Pour information, il s'agit notamment des acteurs des assurances privées (secteur d'activité SA23).

Patients / usagers

Toutes les personnes possédant un NIR ou un NIA.

L'intégration de l'INS et l'usage du téléservice INSi ne modifie pas les conditions de prise en charge sanitaire et médico-sociale (notamment pour les personnes ne bénéficiant pas d'INS qui sont tout de même prises en charge cf. art. R.1111-8-1 II).

Principes

Le répertoire national d'identification des personnes physiques (RNIPP/SNGI) contient les INS (matricule INS et les traits d'identité de référence) des personnes physiques en France.

Le téléservice utilise :

- une base RFI contenant une copie des informations concernant les bénéficiaires du régime général et des régimes hébergés,
- le SNGI pour les bénéficiaires des autres régimes (= hors régime général et hors régimes hébergés).

Les INS obtenues par le service INSi comportent les données suivantes.

- Le matricule INS :
 - un NIR (avec clé) ou un NIA (avec clé),
 - et un OID (cf. valeurs dans le document [OID-INS]).
- Les traits d'identité de référence : nom de famille (également appelé nom de naissance), prénoms, sexe, date de naissance, lieu de naissance.
- Et, le cas échéant, l'historique des matricules INS.

Les contraintes concernant l'usage de l'INS (matricules INS et des traits d'identité) sont définies dans le référentiel [REF-INS].

Intégration des services

Le tableau ci-dessous indique les services à implémenter en fonction du profil choisi.

	Profils	Recherche seule	Recherche et vérification	Vérification seule
<i>Service INSi</i>	Fonctionnalité INSi			
WS_INS1	Obtenir l'INS du patient avec une carte Vitale	Implémentation obligatoire si la lecture de la carte Vitale est implémentée dans le LPS	Implémentation obligatoire si la lecture de la carte Vitale est implémentée dans le LPS	-
WS_INS2	Obtenir l'INS du patient sans carte Vitale	Implémentation obligatoire	Implémentation obligatoire	-
WS_INS3	Vérifier l'INS d'un patient (vérification unitaire)	-	Choix A(*)	Choix A(*)
WS_INS4 WS_INS5	Vérifier l'INS de plusieurs patients (vérification en masse)	-	et/ou Choix B(*)	et/ou Choix B(*)

(*) Implémentation obligatoire parmi les choix suivants :

- Vérification unitaire seule (Choix A),
- Vérification en masse seule (Choix B),
- Vérification unitaire et vérification en masse (Choix A et Choix B).

Limitations du téléservice

Concernant tous les bénéficiaires

Les données alphanumériques (nom et prénom) en entrée du service ne doivent pas comporter de minuscule, de signe diacritique (accent, tréma, cédille, ...) ni de ligature (Æ, Œ, ...). Cf. la description des données page 25 pour plus de détails. Les données alphanumériques en sortie du service suivent les mêmes règles.

Au démarrage du service, lors de la recherche sans carte Vitale, les lieux de naissance alphanumériques ne sont pas gérés en entrée du service (cas de la Corse). Seuls les lieux de naissance numériques sont pris en compte. Dans ce contexte, les logiciels ne doivent pas fournir des lieux de naissance alphanumériques en entrée du service. Cependant, les lieux de naissance fournis en sortie du service peuvent être alphanumériques comme indiqué dans le Code Officiel Géographique (COG) de l'INSEE.

Les NIA ne seront pas fournis au démarrage du service. Cependant, la prise en compte des NIA par le LPS fait partie des tests de conformité.

Concernant les bénéficiaires du régime général (ou d'un régime hébergé)

L'historique des matricules INS d'un patient est limité à 10 changements de matricule INS effectués après 2006 dans le cadre du régime général ou d'un régime hébergé.

Pour obtenir une INS sans carte Vitale, plusieurs prénoms peuvent être saisis dans le LPS. Un seul prénom étant exploité par le service dans ce cas, le LPS doit appeler le service pour chaque prénom saisi.

Au démarrage du service, les lieux de naissance alphanumériques ne sont pas gérés en sortie du service (cas de la Corse). Ils sont fournis au format numérique (20xxx pour le cas de la Corse).

Concernant les bénéficiaires des autres régimes (= hors régime général et hors régimes hébergés)

L'historique des matricules INS d'un patient n'est pas remonté par le service « Obtenir l'INS du patient sans carte Vitale » (WS_INS2).

Le service « Obtenir l'INS du patient avec une carte Vitale » (WS_INS1) indique, dans l'historique des matricules INS des types de matricules (NIR ou NIA) potentiellement erronés.

Le service INSi ne permet pas d'obtenir l'INS des bénéficiaires de ces régimes à partir de la carte Vitale si celle-ci ne contient pas le nom de naissance du patient (nom de naissance non renseigné en carte ou différent du nom de naissance du patient).

2.2 Acteurs et objectifs d'utilisation du système

Recherche d'INS

Le téléservice INSi permet d'obtenir l'INS (matricule INS et les traits d'identité de référence) d'un patient. Le téléservice offre deux modes de fonctionnement : avec ou sans carte Vitale.

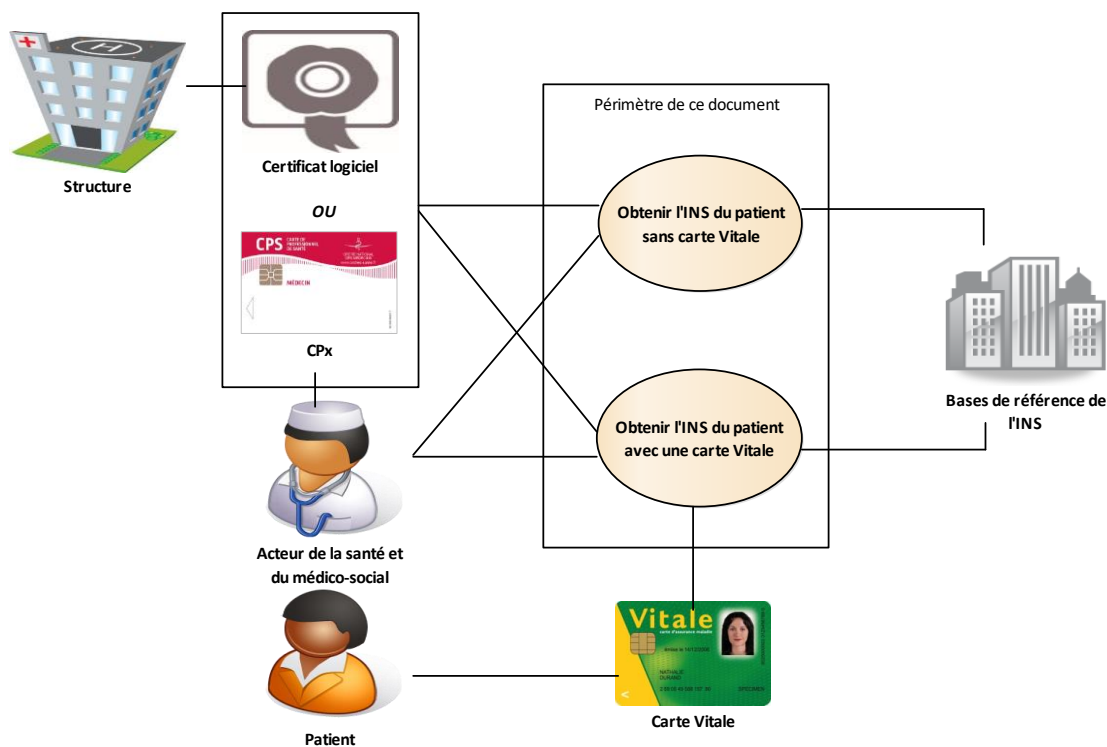


Figure 4 : acteurs et objectifs d'utilisation du système pour la recherche de l'INS d'un patient

Vérification d'INS

Le téléservice INSi permet de vérifier l'INS des patients.

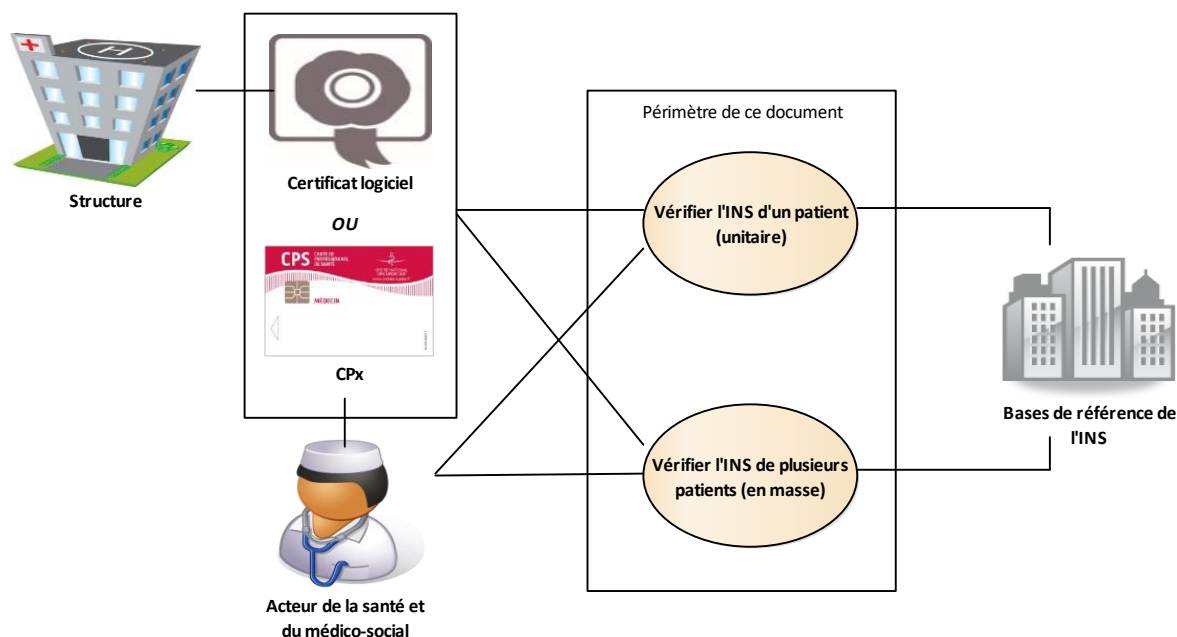


Figure 5 : acteurs et objectifs d'utilisation du système pour la vérification d'INS (unitaire ou en masse)

Acteurs

	Définition du rôle
Acteur de la santé et du médico-social (également appelé l'utilisateur du service)	Acteur participant à la prise en charge sanitaire ou au suivi médico-social d'un patient. Les contraintes portant sur cet acteur sont définies dans le référentiel [REF-INS].
CPx	La carte CPx de l'acteur de la santé ou du médico-social est un des moyens d'authentification possibles pour l'utilisation du service INSi.
Certificat logiciel	L'authentification TLS mutuelle (certificat logiciel de personne morale), est un des moyens d'authentification possibles pour l'utilisation du téléservice INSi.
Patient	Usager du système de santé français. Cf. le référentiel [REF-INS] pour plus d'informations.
Carte Vitale	Dans le cas d'usage de la recherche d'INS avec une carte Vitale, les données à transmettre au téléservice sont acquises à partir de la carte Vitale.
Bases de référence de l'INS	Ces bases contiennent l'INS (le matricule INS et les traits d'identité de référence) de chaque patient.

2.3 Description du processus « Obtenir l'INS du patient avec une carte Vitale »

Prérequis

La carte Vitale est présente dans lecteur de cartes et le patient est sélectionné parmi les bénéficiaires en carte Vitale.

Événement déclencheur

L'acteur de la santé et du médico-social souhaite obtenir l'INS du patient.

Description

Le LPS acquiert les données d'appel du web service « Récupérer INS avec carte Vitale » (WS_INS1).

Le LPS appelle le web service « Récupérer INS avec carte Vitale » (WS_INS1).

Deux appels du web service peuvent être nécessaires.

- Lors du premier appel, la donnée « nom de naissance » est alimentée avec le nom de famille (également appelé nom patronymique dans certains documents) du porteur de la carte Vitale ;
- Si le service ne trouve pas un résultat unique, le LPS appelle une deuxième fois le web service. Pour cet appel, la donnée « nom de naissance » est alimentée avec le nom d'usage (également appelé nom usuel dans certains documents) du patient sélectionné en carte Vitale.

Nota bene.

- Des contraintes supplémentaires concernant les appels du web service sont décrites dans la suite du document. Cf. les règles de gestion dans la suite du document.
- Les contraintes concernant l'usage de l'INS sont décrites dans le référentiel [REF-INS].

Données en entrée

(Les données concernant le patient sont acquises pendant le déroulement du processus.)

Données en sortie

Matricule INS de référence, traits d'identité de référence et historique des matricules INS du patient.

Règles de gestion

[RG_INS120] Acquérir les données d'appel du web service « Récupérer INS avec carte Vitale » (WS_INS1)

Le LPS acquiert les données suivantes à partir de la carte Vitale. Dans le tableau suivant :

- la première colonne indique la référence et le nom des données à alimenter (ces données sont référencées EF_INSxx_yy et sont décrites dans le chapitre 3.4.1),
- la deuxième colonne indique les références des données (groupe - donnée) mentionnées dans le cahier des charges éditeurs SESAM-Vitale 1.40 pour la fonctionnalité « SSV – Lecture droits Vitale » et dans le référentiel DI,
- la troisième colonne indique les références des données dans le référentiel API de lecture sous la forme de balises XML,
- la dernière colonne indique si la données est obligatoire (O) ou facultative (F).

Données INSi à alimenter		SSV	API de lecture	O/F
EF_INS01	RÉCUPÉRER (INS AVEC CARTE) VITALE			
EF_INS01_01	Date de naissance	(104-12)	<ident> <naissance>	O
EF_INS01_02	Rang	(104-13)	<ident> <rangDeNaissance>	O
EF_INS01_03	Nom de naissance	(104-2)	<ident> <nomPatronymique>	F ⁽¹⁾

EF_INS02	Matricule Individu			
EF_INS02_01	Numéro identifiant	(104-9)	<ident> <nirCertifie> ⁽³⁾	F ⁽²⁾
EF_INS03	Matricule Ouvrant-Droit			
EF_INS03_01	Numéro identifiant	(101-8)	<ident> <nir> ⁽³⁾	O

(1) Le nom de naissance doit être alimenté par le nom de famille du porteur de la carte Vitale même si le patient n'est pas le porteur de la carte Vitale. Les caractères du nom de famille doivent être convertis en caractères acceptés par le service. Cf. définition de la donnée « nom de naissance » page 25. Cette donnée peut ne pas être alimentée si le nom de famille du porteur de la carte Vitale n'est pas renseigné en carte.

(2) Le LPS doit acquérir cette donnée si celle-ci est disponible en carte.

(3) Les balises <nir> et <nirCertifie> fournies par l'API de lecture contiennent les données suivantes concaténées : NIR, un espace et clé du NIR. Le LPS ne doit acquérir que le NIR. L'espace et la clé du NIR ne doivent pas être utilisés pour l'appel du service.

[RG_INS140] Appeler le web service « Récupérer INS avec carte Vitale » (WS_INS1) avec le nom de famille du porteur de la carte Vitale

Le LPS appelle le web service en passant en entrée les données acquises précédemment.

La description technique des données en entrée et en sortie du web service est disponible dans le chapitre 3.4.2.

En cas de succès, le service retourne le matricule INS, les traits d'identité de référence et l'historique des matricules INS du patient ainsi qu'un code de compte rendu égal à « 00 » (double zéro) signifiant qu'un résultat unique a été trouvé.

Le LPS doit signifier le caractère non définitif du matricule INS, si celui-ci est de type NIA. Cf. valeur de l'OID correspondant dans le document [OID-INS].

Le processus s'arrête. Les règles de gestion suivantes ne sont pas mises en œuvre.

↳ Cas particulier n°1

Le service retourne un code de compte rendu différent de « 00 » (double zéro) signifiant que le service n'a pas trouvé un résultat unique.

Le processus continue. Cf. les règles de gestion ci-dessous.

[RG_INS160] Acquérir le nom de naissance en utilisant le nom d'usage du patient

Condition : le service a retourné (cf. RG_INS140) un code de compte rendu différent de « 00 » (double zéro).

Le LPS acquiert la donnée suivante à partir de la carte Vitale. Les autres données acquises précédemment sont conservées à l'identique.

Données INSi à alimenter		SSV	API de lecture	O/F
EF_INS01	RÉCUPÉRER (INS AVEC CARTE) VITALE			
EF_INS01_03	Nom de naissance	(104-1)	<ident> <nomUsuel>	O ⁽¹⁾

(1) Le nom de naissance doit être alimenté par le nom d'usage du patient sélectionné en carte Vitale. Les caractères du nom d'usage doivent être convertis en caractères acceptés par le service. Cf. définition de la donnée « nom de naissance » page 25.

↳ Cas d'erreur n°1

Le nom d'usage du patient n'est pas renseigné en carte Vitale.

Le processus s'arrête. Les règles de gestion suivantes ne sont pas mises en œuvre.

↳ Cas d'erreur n°2

Le nom d'usage du patient (après conversion des caractères) est identique au nom de famille du porteur de la carte Vitale (après conversion des caractères).

Le processus s'arrête. Les règles de gestion suivantes ne sont pas mises en œuvre.

[RG_INS180] Appeler le web service « Récupérer INS avec carte Vitale » (WS_INS1) avec le nom d'usage du patient

Conditions :

- le service a retourné (cf. RG_INS140) un code de compte rendu différent de « 00 » (double zéro),
- le nom d'usage du patient est renseigné en carte Vitale,
- le nom d'usage du patient (après conversion des caractères) est différent du nom de famille du porteur de la carte Vitale (après conversion des caractères).

Le LPS appelle le web service en passant en entrée les données acquises précédemment.

La description technique des données en entrée et en sortie du web service est disponible dans le chapitre 3.4.2.

En cas de succès, le service retourne le matricule INS, les traits d'identité de référence et l'historique des matricules INS du patient ainsi qu'un code de compte rendu égal à « 00 » (double zéro) signifiant qu'un résultat unique a été trouvé.

Le LPS doit signifier le caractère non définitif du matricule INS, si celui-ci est de type NIA. Cf. valeur de l'OID correspondant dans le document [OID-INS].

↳ Cas d'erreur

Si le service retourne un code de compte rendu (EF_INS99_01) différent de « 00 » (double zéro), le LPS doit afficher un message à l'utilisateur. Il peut s'agir du libellé retourné par le service (EF_INS99_02) ou d'un message adapté par le LPS respectant le sens du libellé retourné par le service (EF_INS99_02).

2.4 Description du processus « Obtenir l'INS du patient sans carte Vitale »

Événement déclencheur

L'acteur de la santé et du médico-social souhaite obtenir l'INS du patient sans utiliser la carte Vitale.

Description

Le LPS acquiert les données d'appel du web service « Récupérer INS sans carte Vitale » (WS_INS2).

Il est recommandé de positionner le premier prénom d'usage au début de la liste des prénoms afin qu'il puisse être utilisé en premier par le web service.

Le LPS appelle le web service « Récupérer INS sans carte Vitale » (WS_INS2) pour chaque prénom saisi jusqu'à trouver un résultat unique.

Si aucun résultat unique n'a été trouvé, le LPS appelle le web service « Récupérer INS sans carte Vitale » (WS_INS2) avec l'ensemble des prénoms saisis.

Nota bene.

- Des contraintes supplémentaires concernant les appels du web service sont décrites dans la suite du document. Cf. les règles de gestion dans la suite du document.
- Les contraintes concernant l'usage de l'INS sont décrites dans le référentiel [REF-INS].

Données en entrée

(Les données concernant le patient sont acquises pendant le déroulement du processus.)

Données en sortie

Matricule INS de référence, traits d'identité de référence et historique des matricules INS du patient.

Règles de gestion

[RG_INS210] Acquérir les données d'appel du web service « Récupérer INS sans carte Vitale » (WS_INS2)

L'utilisateur saisit les données ci-dessous. Les champs de saisie peuvent être prérenseignés par le LPS. L'utilisateur doit vérifier les données avant l'appel du web-service.

EF_INS10	RÉCUPÉRER (INS) SANS (CARTE) VITALE	O/F
EF_INS10_01	Nom de naissance	O
EF_INS10_03	Sexe	O
EF_INS10_04	Date de naissance	O
EF_INS10_05	Lieu de naissance	F(*)

(*) Il est recommandé ne pas alimenter en première intention le lieu de naissance.

[RG_INS220] Acquérir les prénoms du patient

L'utilisateur saisit la donnée ci-dessous. Les champs de saisie peuvent être prérenseignés par le LPS. L'utilisateur doit vérifier les données avant l'appel du web-service.

EF_INS110	Liste des prénoms	O/F
EF_INS110_02	Prénom Cette donnée, à occurrences multiples, est locale au LPS. Chaque occurrence de cette donnée ne doit contenir qu'un seul prénom. Il est recommandé de positionner le premier prénom d'usage au début de la liste des prénoms afin qu'il puisse être utilisé en premier par le web service.	O

La description fonctionnelle des données est disponible dans le chapitre 3.4.1.

[RG_INS230] Acquérir la donnée « prénom » pour l'appel du web service « Récupérer INS sans carte Vitale » (WS_INS2)

Le LPS acquiert la donnée « prénom » avant chaque appel du web service « Récupérer INS sans carte Vitale » (WS_INS2).

EF_INS10	RÉCUPÉRER (INS) SANS (CARTE) VITALE	O/F
EF_INS10_02	Prénom ^(*)	O

(*) Avant le n^{ième} appel du web service, le LPS alimente cette donnée avec le n^{ième} prénom saisi dans la liste des prénoms (EF_INS110_02).

- Avant le premier appel, cette donnée est alimentée avec le premier prénom,
- Avant le deuxième appel, cette donnée est alimentée avec le deuxième prénom, ...

[RG_INS240] Appeler le web service « Récupérer INS sans carte Vitale » (WS_INS2) avec un prénom du patient

Le LPS appelle le web service en passant en entrée les données acquises dans les règles de gestion précédentes sauf la liste des prénoms saisis (EF_INS110_02) qui est une donnée locale au LPS. Un seul prénom est passé en entrée du service à chaque appel.

La description technique des données en entrée et en sortie du web service est disponible dans le chapitre 3.4.3.

En cas de succès, le service retourne le matricule INS, les traits d'identité de référence et l'historique des matricules INS du patient ainsi qu'un code de compte rendu égal à « 00 » (double zéro) signifiant qu'un résultat unique a été trouvé.

Le LPS doit signifier le caractère non définitif du matricule INS, si celui-ci est de type NIA. Cf. valeur de l'OID correspondant dans le document [OID-INS].

Le processus s'arrête. Les règles de gestion suivantes ne sont pas mises en œuvre.

↳ Cas particulier n°1

Le service retourne un code de compte rendu différent de « 00 » (double zéro) signifiant que le service n'a pas trouvé un résultat unique et il reste d'autres prénoms à traiter dans la liste des prénoms (EF_INS110_02).

Dans ces conditions, le LPS acquiert le prénom suivant (cf. RG_INS230) et appelle une nouvelle fois le service « Récupérer INS sans carte Vitale » (WS_INS2) (cf. RG_INS240).

↳ Cas particulier n°2

Le service retourne un code de compte rendu différent de « 00 » (double zéro) signifiant que le service n'a pas trouvé un résultat unique et tous les prénoms de la liste des prénoms (EF_INS110_02) ont été traités.

Dans ces conditions, le processus continue. Cf. les règles de gestion ci-dessous.

[RG_INS250] Acquérir tous les prénoms du patient pour l'appel du web service « Récupérer INS sans carte Vitale » (WS_INS2)

Le LPS alimente la donnée « prénom » avec tous les prénoms saisis.

EF_INS10	RÉCUPÉRER (INS) SANS (CARTE) VITALE	O/F
EF_INS10_02	Prénom ^(*)	O

(*) Cette donnée est alimentée à partir de la liste des prénoms saisis (EF_INS110_02) :

- en respectant l'ordre de la liste ;
- en séparant les prénoms avec un espace.

[RG_INS260] Appeler le web service « Récupérer INS sans carte Vitale » (WS_INS2) avec tous les prénoms du patient

Le LPS appelle le web service en passant en entrée les données acquises dans les règles de gestion précédentes sauf la liste des prénoms saisis (EF_INS110_02) qui est une donnée locale au LPS. La donnée « prénom » (EF_INS10_02) est alimentée avec tous les prénoms saisis (cf. règle de gestion RG_INS250).

La description technique des données en entrée et en sortie du web service est disponible dans le chapitre 3.4.3.

En cas de succès, le service retourne le matricule INS, les traits d'identité de référence et l'historique des matricules INS du patient ainsi qu'un code de compte rendu égal à « 00 » (double zéro) signifiant qu'un résultat unique a été trouvé.

Le LPS doit signifier le caractère non définitif du matricule INS, si celui-ci est de type NIA. Cf. valeur de l'OID correspondant dans le document [OID-INS].

↳ Cas d'erreur

Le service retourne un code de compte rendu différent de « 00 » (double zéro) signifiant que le service n'a pas trouvé un résultat unique.

Dans ces conditions, le LPS doit afficher un message à l'utilisateur indiquant qu'aucun résultat unique n'a été trouvé. Optionnel : le LPS peut afficher le message retourné à chaque appel du service (EF_INS99_02, dans cette règle et dans RG_INS240) ou d'un message adapté par le LPS respectant le sens du libellé retourné par le service.

Si le lieu de naissance (EF_INS10_05) n'a été saisi, le LPS permet de saisir cette donnée en recommençant le processus décrit dans ce chapitre.

2.5 Description du processus « Vérifier l'INS d'un patient (vérification unitaire) »

Événement déclencheur

L'acteur de la santé et du médico-social souhaite vérifier l'INS d'un patient.

Description

Le LPS acquiert les données d'appel du web service « Vérifier INS (vérification unitaire) » (WS_INS3).

Le LPS appelle le web service « Vérifier INS (vérification unitaire) » (WS_INS3).

NB : ce service ne doit pas être utilisé pour effectuer des vérifications de masse.

Données en entrée

(Les données sont acquises pendant le déroulement du processus.)

Données en sortie

Réponse du web service.

Règles de gestion

[RG_INS310] Acquérir les données d'appel du web service « Vérifier INS (vérification unitaire) » (WS_INS3)

Le LPS acquiert les données ci-dessous.

EF_INS32	Matricule INS	O/F
EF_INS32_01	OID	O

EF_INS33	Identifiant individu du matricule INS	O/F
EF_INS33_01	Numéro identifiant	O
EF_INS33_02	Clé	O

EF_INS35	Traits d'identité de l'individu	O/F
EF_INS35_01	Nom de naissance	O
EF_INS35_03	Liste des prénoms de l'acte de naissance (au moins un prénom)	O
EF_INS35_04	Sexe	O
EF_INS35_05	Date de naissance	O
EF_INS35_06	Lieu de naissance	F

La description fonctionnelle des données est disponible dans le chapitre 3.4.1.

[RG_INS320] Appeler le web service « Vérifier INS (vérification unitaire) » (WS_INS3)

Le LPS appelle le web service en passant en entrée les données acquises dans la règle de gestion précédente.

La description technique des données en entrée et en sortie du web service est disponible dans le chapitre 3.4.4.

En cas de succès, le service retourne un code de compte rendu (EF_INS99_01) égal à « 00 » (double zéro) signifiant que la vérification de l'INS a été effectuée **avec** succès.

Cas d'erreur

Le service retourne un code de compte rendu « 01 » (zéro, un) signifiant que la vérification de l'INS a été effectuée **sans** succès.

2.6 Description du processus « Vérifier l'INS de plusieurs patients (vérification en masse) »

Événement déclencheur

L'acteur de la santé et du médico-social souhaite vérifier l'INS de référence d'un lot de patients.

Description

Le LPS acquiert les données du lot de patients dont l'INS est à vérifier.

Le LPS appelle le web service « Déposer un lot à vérifier » (WS_INS4).

Le web service retourne un délai estimé du traitement du lot.

Après ce délai, le LPS appelle le web service « Récupérer le résultat de la vérification d'un lot » (WS_INS5).

Données en entrée

(Les données sont acquises pendant le déroulement du processus.)

Données en sortie

Réponse des web services.

Règles de gestion

[RG_INS410] Acquérir les données du lot de patients dont l'INS est à vérifier

Le LPS acquiert les données ci-dessous pour chaque patient du lot.

Au démarrage du service, un lot peut concerner de 1 à 100 patients. Le nombre minimal et le nombre maximal de patients dans un lot peut évoluer à terme. Il est donc obligatoire de gérer le nombre minimal et le nombre maximal de patients dans un lot par paramétrage accessible uniquement à l'éditeur. Si le LPS soumet un lot ne respectant pas ces bornes, le service retournera une erreur insi_42 (La taille du lot est supérieure au maximum autorisé) ou insi_43 (La taille du lot est inférieure au minimum autorisé).

EF_INS32	Matricule INS	O/F
EF_INS32_01	OID	O

EF_INS33	Identifiant individu du matricule INS	O/F
EF_INS33_01	Numéro identifiant	O
EF_INS33_02	Clé	O

EF_INS35	Traits d'identité de référence de l'individu	O/F
EF_INS35_01	Nom de naissance	O
EF_INS35_03	Liste des prénoms de l'acte de naissance (au moins un prénom)	O
EF_INS35_04	Sexe	O
EF_INS35_05	Date de naissance	O
EF_INS35_06	Lieu de naissance	F

La description fonctionnelle des données est disponible dans le chapitre 3.4.1.

[RG_INS420] Appeler le web service « Déposer un lot à vérifier » (WS_INS4)

Le LPS appelle le web service en passant en entrée les données acquises dans la règle de gestion précédente.

La description technique des données en entrée et en sortie du web service est disponible dans le chapitre 3.4.5.

Le service retourne un identifiant unique de lot (EF_INS60_01) et un délai estimé du traitement (EF_INS60_05).

Cas d'erreur

Le service retourne une erreur SOAP. Cf. Annexe 1.

[RG_INS430] Appeler le web service « Récupérer le résultat de la vérification d'un lot » (WS_INS5)

Il est obligatoire d'attendre que le délai estimé de traitement (EF_INS60_05) soit passé.

Le LPS appelle le web service en passant en entrée l'identifiant unique du lot (EF_INS60_01) fourni dans la réponse du web service « Déposer un lot à vérifier » (WS_INS4).

La description technique des données en entrée et en sortie du web service est disponible dans le chapitre 3.4.6.

NB : l'ordre des données dans les données en sortie du service est identique à l'ordre des données en entrée du service.

Si le lot a été traité complètement, le service retourne les éléments suivants.

- Un compte rendu global dont le code (EF_INS82_01) est égal à :
 - « 00 » (double zéro) signifiant que la vérification du lot est terminée et qu'elle a été effectuée **avec** succès pour toutes les INS du lot ;
 - « 01 » (zéro, un) signifiant que la vérification du lot est terminée et qu'elle a été effectuée **sans** succès pour au moins une INS du lot ;
- Une liste avec, pour chaque résultat unitaire (EF_INS83) :
 - Le matricule INS du patient concerné (EF_INS84 et EF_INS85),
 - et un code de compte rendu unitaire (EF_INS99_01) égal à :
 - « 00 » (double zéro) signifiant que la vérification de l'INS a été effectuée **avec** succès pour ce patient.
 - ou « 01 » (zéro, un) signifiant que la vérification de l'INS a été effectuée **sans** succès pour ce patient.

Sinon, cf. cas particulier ci-dessous.

↳ Cas particulier

Si le lot n'a pas été traité complètement, le service retourne les éléments suivants.

- Un compte rendu global dont le code (EF_INS82_01) vaut « 02 » signifiant que la vérification du lot n'est pas terminée.
- Un nouveau délai estimé du traitement (EF_INS82_03).

Le LPS devra rappeler le web service « Récupérer le résultat de la vérification d'un lot » (WS_INS5) en appliquant une nouvelle fois la présente règle de gestion.

3**ÉLÉMENTS TECHNIQUES SPÉCIFIQUES AU SERVICE**

Les mécanismes techniques mis en œuvre sont décrits dans le cadre d'interopérabilité [CI]. Ce chapitre traite uniquement des spécificités de ce téléservice.

Le cadre d'interopérabilité contient toutes les informations techniques qu'il est nécessaire de prendre en compte pour l'intégration d'un téléservice à un logiciel de santé.

La section présente décrit quant à elle tous les éléments **spécifiques au service**, et rien que ces éléments.

Vous devez donc vous appuyer sur les deux documents pour avoir la totalité des informations nécessaires.

Les formats, plages de valeurs et types des données spécifiés dans le présent document sont présentés à titre indicatif. Ils peuvent être amenés à évoluer. Seuls les schémas XSD constituent la référence des échanges.



Les formats des données sont décrits dans le cadre d'interopérabilité [CI].

Concernant l'alimentation des données, une donnée facultative dans les schémas XSD peut être obligatoire pour le bon fonctionnement du téléservice. Les données obligatoires au niveau fonctionnel sont précisées dans le chapitre 2.

3.1 Les composants du poste de travail

Le poste de travail doit disposer de composants permettant au logiciel d'accéder aux cartes à puces en cas de mise en œuvre de celles-ci.

Les composants d'accès liés à la carte CPx peuvent être :

- les bibliothèques cryptographiques (CryptoLib) de l'ANS,
- et pour certaines données de la carte CPx, les API SSV.

Les composants utilisés pour l'accès à la carte VITALE sont :

- les Fournitures SESAM-Vitale (FSV),
- ou les API de lecture,
- ou une solution homologuée (Dispositif Intégré ou DI) SESAM-Vitale.

Grâce aux données obtenues des cartes, le logiciel formate ses requêtes et les envoie sur une liaison sécurisée préalablement établie.



Toutes les documentations des produits cités ci-dessus sont disponibles sur la plateforme de diffusion du GIE SESAM-Vitale ou le site de l'ANS.



Pour davantage d'informations concernant les composants d'accès aux cartes, veuillez vous référer au document [Accès cartes].

3.2 Description technique

Le téléservice INSi est intégré au LPS et s'inscrit dans le cadre d'interopérabilité des TLSi AMO [CI].

Pour l'intégration du téléservice INSi, le poste de travail doit prendre en compte les exigences décrites ci-dessous.

Occurrences des données

Dans le contexte de INSi :

- L'authentification du PS (identification forte) prend la forme d'une assertion PS signée par la carte CPx sauf en cas d'authentification TLS mutuelle par certificat logiciel,
- L'identification du LPS prend la forme d'un contexte LPS,
- Lorsqu'une carte Vitale est utilisée, son identification prend la forme d'une assertion Vitale non signée,
- L'identification du bénéficiaire prend la forme d'un contexte BAM.

Les assertions et les contextes sont décrits dans le cadre d'interopérabilité [CI].

INSi utilise les assertions et contextes suivants :

	Opérations	Assertion PS	Assertion Vitale	Contexte BAM	Contexte LPS
WS_INS1	Récupérer INS avec carte Vitale	obligatoire(*)	obligatoire	obligatoire	obligatoire
WS_INS2	Récupérer INS sans carte Vitale	obligatoire(*)	-	obligatoire	obligatoire
WS_INS3	Vérifier INS (vérification unitaire)	obligatoire(*)	-	obligatoire	obligatoire
WS_INS4	Déposer un lot à vérifier	obligatoire(*)	-	-	obligatoire
WS_INS5	Récupérer le résultat de la vérification d'un lot	obligatoire(*)	-	-	obligatoire

(*) Pas d'assertion PS en cas d'authentification TLS mutuelle par certificat logiciel.

Niveaux de contrôle des assertions

Un contrôle est effectué sur les niveaux des assertions, en référence au Cadre d'Interopérabilité [CI].

	Opérations	Assertion PS	Assertion Vitale
WS_INS1	Récupérer INS avec carte Vitale	Niveau 2	Niveau 2
WS_INS2	Récupérer INS sans carte Vitale	Niveau 2	-
WS_INS3	Vérifier INS (vérification unitaire)	Niveau 2	-
WS_INS4	Déposer un lot à vérifier	Niveau 2	-
WS_INS5	Récupérer le résultat de la vérification d'un lot	Niveau 2	-

Renseignement des Assertions et Contextes

Le tableau ci-dessous présente pour chaque opération, les champs à renseigner dans les en-têtes **en plus** des champs obligatoires décrits dans le cadre d'interopérabilité :

Assertion / Contexte	Champs	Renseignement	WS_INS1	WS_INS2	WS_INS3	WS_INS4	WS_INS5
Assertion PS ⁽³⁾			X	X	X	X	X
	AttributeStatement		X	X	X	X	X
	identifiantFacturation	Pour les établissements, numéro FINESS géographique si connu sinon numéro SIRET. Pour les autres, identifiant AM de facturation.	X	X	X	X	X
	codeSpecialite	Cf. définition dans le cadre d'interopérabilité.	(1)	(1)	(1)	(1)	(1)
	secteurActivite	Cf. définition dans le cadre d'interopérabilité.	X	X	X	X	X
Contexte BAM	COUVERTURE		X	X ⁽²⁾	X ⁽²⁾	-	-
	ASSURE		X	-	-	-	-
	Id		X	-	-	-	-
	Num	EF_INS03_01	X	-	-	-	-
	BENEFICIAIRE		X	-	-	-	-
	Nir		X	-	-	-	-
	Num	EF_INS02_01	X	-	-	-	-
	DateNai	EF_INS01_01	X	-	-	-	-
Rang	EF_INS01_02	X	-	-	-	-	

- (1) le champ codeSpecialite doit être fourni pour les médecins et les médecins en formation.
- (2) Dans le mode recherche sans carte Vitale (WS_INS2) et pour la vérification unitaire (WS_INS3), le contexte BAM doit être présent et ne doit contenir que les données obligatoires définies dans le cadre d'interopérabilité et une balise COUVERTURE vide (<COUVERTURE />).
- (3) Pas d'assertion PS en cas d'authentification TLS mutuelle par certificat logiciel.

3.3 Environnements de travail

Deux environnements sont disponibles : un environnement de test et un environnement de production. Le passage de l'un à l'autre implique des changements de configuration qui ont un impact sur les flux XML échangés au sein de l'infrastructure.

3.3.1 Environnement de test

URL d'appel

L'URL d'appel est : <https://qualiflps.services-ps.ameli.fr/lps> en cas d'authentification par carte CPS.

L'URL d'appel est : <https://qualiflps-services-ps-tlsm.ameli.fr/lps> en cas d'authentification TLS mutuelle par certificat logiciel.

Numéro d'autorisation

Vous devez utiliser le numéro d'autorisation de test fourni par le CNDA lors de la signature des conditions particulières de la convention.

Pour plus d'informations, voir le guide de tests de conformité du CNDA, chapitre « Pré-requis ».

3.3.2 Environnement de production

URL d'appel

L'URL d'appel est : <https://services-ps.ameli.fr/lps> en cas d'authentification par carte CPS.

L'URL d'appel est : <https://services-ps-tlsm.ameli.fr/lps> en cas d'authentification TLS mutuelle par certificat logiciel.

Numéro d'autorisation

Vous devez utiliser le numéro d'autorisation définitif obtenu auprès du CNDA à l'issue de la procédure d'autorisation.

3.4 Description des services

3.4.1 Description fonctionnelle des données

Ce chapitre décrit chaque donnée échangée entre le LPS et l'Assurance Maladie d'un point de vue fonctionnel.

Description des données

Les occurrences des données ne sont pas indiquées dans les tableaux ci-dessous car elles sont spécifiques à chaque message (requête ou réponse) de chaque service.

Les listes de valeurs sont présentées sous la forme suivante :

- <une valeur> : <signification de cette valeur>,
- <une autre valeur> : ...

Les relations entre les entités et le format des données sont décrites dans les schémas de présentation des données dans les chapitres suivants.

Nom technique vs. nom fonctionnel

Les noms fonctionnels comportent des espaces, des accents, parfois des mots de liaison ou des mots complémentaires afin de faciliter la lecture et la compréhension.

Les chapitres suivants présentent les données XML en indiquant les noms des balises telles qu'elles apparaissent dans les WSDL.

Exemples de noms fonctionnels (§3.4.1)	Exemples de noms techniques (§3.4.2)
Date de naissance	DateNaissance

Synthèse

Le tableau ci-dessous présente les entités fonctionnelles triées par référence.

- Un « L » indique les données locales au LPS.
- Un « E » indique les données en entrée d'un web service.
- Un « S » indique les données en sortie d'un web service.

Référence	Entités	LPS	WS_INS1	WS_INS2	WS_INS3	WS_INS4	WS_INS5
EF_INS01	Récupérer (INS avec carte) vitale	-	E	-	-	-	-
EF_INS02	Matricule Individu	-	E	-	-	-	-
EF_INS03	Matricule Ouvrant-Droit	-	E	-	-	-	-
EF_INS10	Récupérer (INS) sans (carte) vitale	-	-	E	-	-	-
EF_INS20	Résultat	-	S	S	-	-	-
EF_INS21	Individu	-	S	S	-	-	-
EF_INS22	Matricule INS actif	-	S	S	-	-	-
EF_INS23	Identifiant individu du matricule INS	-	S	S	-	-	-
EF_INS24	Matricule INS historisés	-	S	S	-	-	-
EF_INS25	Traits d'identité de référence	-	S	S	-	-	-
EF_INS30	Vérifier une INS	-	-	-	E	-	-
EF_INS32	Matricule INS	-	-	-	E	E	-
EF_INS33	Identifiant individu du matricule INS	-	-	-	E	E	-
EF_INS35	Traits d'identité de l'individu	-	-	-	E	E	-
EF_INS40	Résultat de la vérification unitaire	-	-	-	S	-	-
EF_INS50	Déposer un lot à vérifier	-	-	-	-	E	-
EF_INS51	Élément du lot	-	-	-	-	E	-
EF_INS60	Résultat du dépôt d'un lot	-	-	-	-	S	-
EF_INS70	Récupérer le résultat de la vérification d'un lot	-	-	-	-	-	E
EF_INS80	Résultat de la vérification d'un lot	-	-	-	-	-	S
EF_INS81	Lot	-	-	-	-	-	S
EF_INS82	Compte rendu global	-	-	-	-	-	S
EF_INS83	Chaque Résultat Unitaire	-	-	-	-	-	S
EF_INS84	Identifiant individu du matricule INS	-	-	-	-	-	S
EF_INS85	Matricule INS	-	-	-	-	-	S
EF_INS99	Compte rendu	-	S	S	S	-	S
EF_INS110	Liste des prénoms	L	-	-	-	-	-

Données fonctionnelles

Recherche d'INS avec carte Vitale (WS_INS1)

Le tableau ci-dessous concerne les données transmises à l'Assurance Maladie.

EF_INS01	Récupérer (INS avec carte) vitale	
EF_INS01_01	Date de naissance	Date de naissance du patient au format SSAA-MM-JJ. La date peut être lunaire.
EF_INS01_02	Rang	Rang (de naissance ou autre) du patient sur 1 caractère numérique.
EF_INS01_03	Nom de naissance	Lettres majuscules non accentuées (A à Z), espace, et caractères spéciaux apostrophe « ' » (code ASCII 39), tiret « - » (code ASCII 45), double tiret « -- » (deux codes ASCII 45). Des règles syntaxiques s'appliquent. <ul style="list-style-type: none"> Le 1^{er} caractère doit être différent de blanc (espace) et de tiret, Le 1^{er} caractère peut être égal à l'apostrophe, Blanc (espace) et apostrophe ne peuvent être doublés ou combinés.
EF_INS02	Matricule Individu	
EF_INS02_01	Numéro identifiant	NIR du bénéficiaire (sans clé) sur 13 caractères
EF_INS03	Matricule Ouvrant-Droit	
EF_INS03_01	Numéro identifiant	NIR de l'ouvreur-droit (sans clé) sur 13 caractères

Recherche d'INS sans carte Vitale (WS_INS2)

Le tableau ci-dessous décrit une donnée locale au LPS nécessitant un traitement avant envoi à l'Assurance Maladie.

EF_INS110	Liste des prénoms	Liste des prénoms dans l'ordre de l'état civil
EF_INS110_02	Prénom	Donnée à occurrences multiples. Chaque occurrence contient un des prénoms du patient. Pour le format de donnée de chaque prénom, cf. EF_INS10_02.

Le tableau ci-dessous concerne les données transmises à l'Assurance Maladie.

EF_INS10	Récupérer (INS) sans (carte) vitale	(Les données concernent le patient.)
EF_INS10_01	Nom de naissance	Lettres majuscules non accentuées (A à Z), espace, et caractères spéciaux apostrophe « ' » (code ASCII 39), tiret « - » (code ASCII 45), double tiret « -- » (deux codes ASCII 45) Des règles syntaxiques s'appliquent. <ul style="list-style-type: none"> Le 1^{er} caractère doit être différent de blanc (espace) et de tiret, Le 1^{er} caractère peut être égal à l'apostrophe, Blanc (espace) et apostrophe ne peuvent être doublés ou combinés.
EF_INS10_02	Prénom	Lettres majuscules non accentuées (A à Z), espace, et caractères spéciaux apostrophe « ' » (code ASCII 39), tiret « - » (code ASCII 45). Des règles syntaxiques s'appliquent à chaque prénom. <ul style="list-style-type: none"> Le 1^{er} caractère doit être différent de blanc (espace) et du tiret, Le dernier caractère doit être différent du tiret et de l'apostrophe, Blanc (espace) et apostrophe ne peuvent être doublés.
EF_INS10_03	Sexe	Valeur « M » : masculin, Valeur « F » : féminin.
EF_INS10_04	Date de naissance	Date au format SSAA-MM-JJ.
EF_INS10_05	Lieu de naissance	Code sur 5 caractères de la commune ou du pays de naissance du patient. Ce code doit être issu du Code Officiel Géographique (COG) de l'INSEE. Il ne s'agit pas du code postal de la commune de naissance du patient.

Recherche d'INS avec ou sans carte Vitale (WS_INS1 ou WS_INS2)

Le tableau ci-dessous concerne les données fournies par l'Assurance Maladie.

EF_INS20	Résultat	Racine du message de réponse
	(Cf. EF_INS21 et suivantes.)	
EF_INS21	Individu	
	(Cf. EF_INS22 et suivantes.)	
EF_INS22	Matricule INS actif	
EF_INS22_01	OID	Identifiant de l'organisme qui a affecté le matricule INS. Cf. valeurs dans le document [OID-INS].
EF_INS22_02	Date de début	Date d'entrée en vigueur du matricule INS au format SSAA-MM-JJ. Cette donnée peut ne pas être alimentée.
EF_INS22_03	Date de fin	Date de fin de validité du matricule INS au format SSAA-MM-JJ. Cette donnée peut ne pas être alimentée.
EF_INS23	Identifiant individu du matricule INS	Cet identifiant peut être actif ou historisé.
EF_INS23_01	Numéro identifiant	NIR/NIA du patient (sans clé) sur 13 caractères
EF_INS23_02	Clé	Clé du NIR/NIA du patient sur 2 caractères
EF_INS24	Matricule INS historisés	
EF_INS24_01	OID	Identifiant de l'organisme qui a affecté le matricule INS
EF_INS24_02	Date de début	Date d'entrée en vigueur du matricule INS au format SSAA-MM-JJ. Cette donnée peut ne pas être alimentée.
EF_INS24_03	Date de fin	Date de fin de validité du matricule INS au format SSAA-MM-JJ. Cette donnée peut ne pas être alimentée.
EF_INS25	Traits d'identité de référence (balise « TIQ » au niveau technique)	(Les données concernent le patient.)
EF_INS25_01	Nom de naissance	Cette donnée peut ne pas être renseignée.
EF_INS25_02	Liste de prénoms d'usage (Prenom au niveau technique)	Liste de prénoms séparés par un espace. Cette donnée peut ne pas être renseignée.
EF_INS25_03	Liste des prénoms de l'acte de naissance (ListePrenom au niveau technique)	Liste de prénoms séparés par un espace. Cette donnée peut ne pas être renseignée.
EF_INS25_04	Sexe	Valeur « M » : masculin, Valeur « F » : féminin. Cette donnée peut ne pas être renseignée.
EF_INS25_05	Date de naissance	Date au format SSAA-MM-JJ. Cette donnée peut ne pas être renseignée.

EF_INS25_06	Lieu de naissance	Code sur 5 caractères de la commune ou du pays de naissance du patient. Ce code est issu du Code Officiel Géographique (COG) de l'INSEE. Il ne s'agit pas du code postal de la commune de naissance du patient. Cette donnée peut ne pas être renseignée.
-------------	-------------------	---

La description du compte rendu est mutualisé pour les réponses de tous les services.
Cf. page 30.

Vérification unitaire d'INS (WS_INS3)

Le tableau ci-dessous concerne les données transmises à l'Assurance Maladie.

EF_INS30	Vérifier une INS	Racine du message de requête
		(Pour les données transportées, cf. EF_INS32, EF_INS33 et EF_INS35 ci-dessous.)
EF_INS32	Matricule INS	
EF_INS32_01	OID	Identifiant de l'organisme qui a affecté le matricule INS. Cf. valeurs dans le document [OID-INS].
EF_INS33	Identifiant individu du matricule INS	
EF_INS33_01	Numéro identifiant	NIR/NIA du patient (sans clé) sur 13 caractères
EF_INS33_02	Clé	Clé du NIR/NIA du patient sur 2 caractères
EF_INS35	Traits d'identité de l'individu	(Les données concernent le patient.)
EF_INS35_01	Nom de naissance	Cette donnée peut ne pas être renseignée.
EF_INS35_03	Liste des prénoms de l'acte de naissance (ListePrenom au niveau technique)	Liste de prénoms séparés par un espace.
EF_INS35_04	Sexe	Valeur « M » : masculin, Valeur « F » : féminin. Cette donnée peut ne pas être renseignée.
EF_INS35_05	Date de naissance	Date au format SSAA-MM-JJ. Cette donnée peut ne pas être renseignée.
EF_INS35_06	Lieu de naissance	Code sur 5 caractères de la commune ou du pays de naissance du patient. Ce code est issu du Code Officiel Géographique (COG) de l'INSEE. Il ne s'agit pas du code postal de la commune de naissance du patient. Cette donnée peut ne pas être renseignée.

Le tableau ci-dessous concerne les données fournies par l'Assurance Maladie.

EF_INS40	Réponse de la vérification unitaire	Racine du message de réponse
EF_INS40_01	Horodatage de la réponse	

La description du compte rendu est mutualisé pour les réponses de tous les services.
Cf. page 30.

Vérification d'INS en masse – dépôt du lot (WS_INS4)

Le tableau ci-dessous concerne les données transmises à l'Assurance Maladie.

EF_INS50	Déposer un lot à vérifier	Racine du message de requête
	(Contient les éléments du lot. Cf. EF_INS51 ci-dessous.)	
EF_INS51	Élément du lot	
	(Pour les données transportées, cf. EF_INS32, EF_INS33 et EF_INS35 définies dans la partie concernant la vérification unitaire, page 28.)	

Le tableau ci-dessous concerne les données fournies par l'Assurance Maladie.

EF_INS60	Résultat du dépôt d'un lot	Racine du message de réponse
EF_INS60_01	Identifiant unique du lot	Cette donnée fournie par l'Assurance Maladie dans la réponse du web service WS_INS4 doit être transmise à l'Assurance Maladie lors de l'appel du web service WS_INS5.
EF_INS60_02	Date de la demande de dépôt	
EF_INS60_03	Nombre d'éléments soumis dans le lot	
EF_INS60_04	Date de retour de la prise en compte du dépôt	
EF_INS60_05	Délai estimé de traitement du lot	Ce délai est estimé par le web service.

Vérification d'INS en masse – récupération du résultat de la vérification d'un lot (WS_INS5)

Le tableau ci-dessous concerne les données fournies à l'Assurance Maladie.

EF_INS70	Récupérer le résultat de la vérification d'un lot	Racine du message de requête
EF_INS70_01	Identifiant unique du lot	Cette donnée doit correspondre à l'identifiant unique du lot fourni par l'Assurance Maladie (EF_INS60_01).

Le tableau ci-dessous concerne les données fournies par l'Assurance Maladie.

EF_INS80	Résultat de la vérification d'un lot	Racine du message de réponse
	(Contient un lot et un compte rendu global. Cf. EF_INS81 et EF_INS82 ci-dessous.)	
EF_INS81	Lot	
EF_INS81_01	Identifiant unique du lot	Cette donnée correspond à l'identifiant unique du lot fourni en entrée du service WS_INS5.
	Le lot contient plusieurs éléments. Pour le résultat concernant chaque élément, cf. Chaque Résultat Unitaire (EF_INS83) ci-dessous.	
EF_INS82	Compte rendu global	Ce compte rendu concerne le lot dans son ensemble.
EF_INS82_01	Code	Code du compte rendu global(*).
EF_INS82_02	Libellé	Libellé du compte rendu global(**)

EF_INS82_03	Délai estimé de traitement du lot	Présent si le lot n'a pas encore été traité dans sa totalité. Nouveau délai estimé par le service.
EF_INS83	Chaque Résultat Unitaire	Cette entité représente un élément d'un lot traité dans sa totalité.
	Le matricule INS de l'élément vérifié est contenu dans les entités Identifiant individu du matricule INS (EF_INS84) et Matricule INS (EF_INS85) ci-dessous. La description du compte rendu unitaire est mutualisé pour les réponses de tous les services de recherche et de vérification unitaire. Cf. l'entité Compte rendu (EF_INS99) ci-dessous.	
EF_INS84	Identifiant individu du matricule INS	
EF_INS84_01	Numéro identifiant	NIR/NIA du patient (sans clé) sur 13 caractères
EF_INS84_02	Clé	Clé du NIR/NIA du patient sur 2 caractères
EF_INS85	Matricule INS	
EF_INS85_01	OID	Identifiant de l'organisme qui a affecté le matricule INS. Cf. valeurs dans le document [OID-INS].

(*) Les valeurs possibles des codes (EF_INS82_01) sont les suivantes.

- « 00 » (double zéro) signifie que la vérification du lot est terminée et qu'elle a été effectuée **avec** succès pour toutes les INS du lot ;
- « 01 » (zéro, un) signifie que la vérification du lot est terminée et qu'elle a été effectuée **sans** succès pour au moins une INS du lot ;
- « 02 » signifiant que la vérification du lot **n'est pas terminée**.

Pour le compte rendu de vérification de l'INS de chaque patient, cf. EF_INS99 ci-dessous.

(**) Le libellé du compte rendu ne doit pas être utilisé pour interpréter le retour du service.

Comptes rendus en retour d'une recherche d'INS (WS_INS1 ou WS_INS2) ou d'une vérification d'INS (WS_INS3 ou WS_INS5)

Le tableau ci-dessous concerne les données fournies par l'Assurance Maladie.

EF_INS99	Compte rendu	
EF_INS99_01	Code	Code du compte rendu(*)
EF_INS99_02	Libellé	Libellé du compte rendu(**)

(*) Les valeurs possibles des codes sont les suivantes.

- En réponse d'une recherche d'INS (WS_INS1, WS_INS2).
 - « 00 » (double zéro) signifie qu'une INS unique a été trouvée ;
 - « 01 » (zéro, un) signifie qu'aucune INS n'a été trouvée ;
 - « 02 » (zéro, deux) signifie que plusieurs INS ont été trouvées.
- En réponse d'une vérification d'une ou plusieurs INS (WS_INS3, WS_INS5).
 - « 00 » (double zéro) signifie que la vérification de l'INS a été effectuée avec succès pour le patient concerné ;
 - « 01 » (zéro, un) signifie que la vérification de l'INS a été effectuée sans succès pour le patient concerné.

(**) Le libellé du compte rendu ne doit pas être utilisé pour interpréter le retour du service.

3.4.2 WS_INS1 : Récupérer INS avec carte Vitale

Le contexte d'appel de ce service et les données à renseigner par le LPS sont décrits dans le chapitre 2.3.

Références techniques

WSDL

WS_INS	DESIR_ICIR_EXP_1.5.0.wsdl du 06/11/2020
--------	---

Action

WS_INS1	rechercherInsAvecCarteVitale v1.0.0
---------	-------------------------------------

Messages

REQ_INS1	rechercherInsAvecCarteVitale (INSi_RECvitale_INS.xsd du 10/09/2018)
REP_INS1	rechercherInsAvecCarteVitaleResponse (INSi_RESULTAT_INS.xsd du 05/02/2019)

Données en entrée

Balises XML	Occurrence XSD	Format	Alimentation données
Gras : élément vide <i>Italique : élément avec contenu</i> Rouge foncé : attribut			
RECVITALE	1		EF_INS01
MatriculeIndividu	0..1		EF_INS02
<i>NumIdentifiant</i>	0..1	AN	EF_INS02_01
<i>Cle</i>	0..1	AN	(Balise non utilisée.)
<i>TypeMatricule</i>	0..1	AN	(Balise non utilisée.)
MatriculeOD	0..1		EF_INS03
<i>NumIdentifiant</i>	0..1	AN	EF_INS03_01
<i>Cle</i>	0..1	AN	(Balise non utilisée.)
<i>TypeMatricule</i>	0..1	AN	(Balise non utilisée.)
<i>NomNaissance</i>	0..1	AN	EF_INS01_03
<i>DateNaissance</i>	0..1	DL	EF_INS01_01
<i>RangNaissance</i>	0..1	AN	EF_INS01_02

Réponse

Balises XML		Occurrence XSD	Format	Alimentation données
Gras : élément vide <i>Italique : élément avec contenu</i> Rouge foncé : attribut				
RESULTAT		1		EF_INS20
CR		1		EF_INS99
	<i>CodeCR</i>	1	AN	EF_INS99_01
	<i>LibelleCR</i>	1	AN	EF_INS99_02
INDIVIDU		0..1		EF_INS21
INSACTIF		1		EF_INS22
	IdIndividu	1		EF_INS23
	<i>NumIdentifiant</i>	1	AN	EF_INS23_01
	<i>Cle</i>	0..1	AN	EF_INS23_02
	<i>TypeMatricule</i>	0..1	AN	(Balise non utilisée.)
	<i>OID</i>	1	AN	EF_INS22_01
	<i>DateDeb</i>	0..1	D	EF_INS22_02
	<i>DateFin</i>	0..1	D	EF_INS22_03
INSHISTO		0..n		EF_INS24
	IdIndividu	1		EF_INS23
	<i>NumIdentifiant</i>	1	AN	EF_INS23_01
	<i>Cle</i>	0..1	AN	EF_INS23_02
	<i>TypeMatricule</i>	0..1	AN	(Balise non utilisée.)
	<i>OID</i>	1	AN	EF_INS24_01
	<i>DateDeb</i>	0..1	D	EF_INS24_02
	<i>DateFin</i>	0..1	D	EF_INS24_03
TIQ		1		EF_INS25
	<i>NomNaissance</i>	0..1	AN	EF_INS25_01
	<i>Prenom</i>	0..1	AN	EF_INS25_02
	<i>ListePrenom</i>	0..1	AN	EF_INS25_03
	<i>Sexe</i>	0..1	AN	EF_INS25_04
	<i>DateNaissance</i>	0..1	DL	EF_INS25_05
	<i>LieuNaissance</i>	0..1	AN	EF_INS25_06

3.4.3 WS_INS2 : Récupérer INS sans carte Vitale

Le contexte d'appel de ce service et les données à renseigner par le LPS sont décrits dans le chapitre 2.4.

Références techniques

WSDL

WS_INS	DESIR_ICIR_EXP_1.5.0.wsdl du 06/11/2020
--------	---

Action

WS_INS2	rechercherInsAvecTraitsIdentite v1.0.0
---------	--

Messages

REQ_INS2	rechercherInsAvecTraitsIdentite (INSi_RECSANS_INS.xsd du 24/04/2018)
REP_INS2	rechercherInsAvecTraitsIdentiteResponse (INSi_RESULTAT_INS.xsd du 05/02/2019)

Requête

Balises XML	Occurrence XSD	Format	Alimentation données
Gras : élément vide <i>Italique : élément avec contenu</i> Rouge foncé : attribut			
RECSANSVITALE	1		EF_INS10
<i>NomNaissance</i>	0..1	AN	EF_INS10_01
<i>Prenom</i>	0..n ^(*)	AN	EF_INS10_02
<i>Sexe</i>	0..1	AN	EF_INS10_03
<i>DateNaissance</i>	0..1	DL	EF_INS10_04
<i>LieuNaissance</i>	0..1	AN	EF_INS10_05

(*) Le service n'accepte qu'une seule occurrence de cette donnée.

Réponse

La structure de la réponse est identique à celle de WS_INS1. Cf. chapitre 3.4.2.

3.4.4 WS_INS3 : Vérifier INS (vérification unitaire)

Le contexte d'appel de ce service et les données à renseigner par le LPS sont décrits dans le chapitre 2.5.

Références techniques

WSDL

DESIR_IDIR_EXP_1.0.1.wsdl du 06/11/2020

Action

WS_INS3	verifierInsAvecTraitsIdentite v1.0.0
---------	--------------------------------------

Messages

REQ_INS3	verifierInsAvecTraitsIdentite (INSiLot2_REQUETE_UNITAIRE_V00.01.xsd du 06/01/2020)
REP_INS3	verifierInsAvecTraitsIdentiteResponse (INSiLot2_RESULTAT_UNITAIRE_V00.01.xsd du 06/01/2020)

Requête

Balises XML		Occurrence	Format	Valeurs
Gras : élément vide				
<i>Italique : élément avec contenu</i>				
Rouge foncé : attribut				
RequeteUnitaire		1		
IndividuVerifie		1		
INSFourni		1		
IdIndividu		1		
<i>NumIdentifiant</i>		0..1	AN	EF_INS33_01
<i>Cle</i>		0..1	AN	EF_INS33_02
<i>TypeMatricule</i>		0..1	AN	(Balise non utilisée.)
<i>OID</i>		0..1	AN	EF_INS32_01
TraitsIdentiteIndividu		1		
<i>NomNaissance</i>		0..1	AN	EF_INS35_01
<i>Prenom</i>		0..1	AN	(Balise non utilisée.)
<i>ListePrenom</i>		0..1	AN	EF_INS35_03
<i>Sexe</i>		0..1	AN	EF_INS35_04
<i>DateNaissance</i>		0..1	DL	EF_INS35_05
<i>LieuNaissance</i>		0..1	AN	EF_INS35_06

Réponse

Balises XML		Occurrence	Format	Valeurs
Gras : élément vide				
<i>Italique : élément avec contenu</i>				
Rouge foncé : attribut				
ResultatUnitaire		1		
	<i>HorodatageRep</i>	0..1	DT	EF_INS40_01
CrUnitaire		1		
	<i>TypeCR</i>	0..1		(Balise non utilisée.)
CR		1		
	<i>Code</i>	1	AN	EF_INS99_01
	<i>Libelle</i>	0..1	AN	EF_INS99_02
	<i>Severite</i>	0..1		(Balise non utilisée.)
	<i>EstimDelai</i>	0..1		(Balise non utilisée.)
SiSoapFaultUnitaire		0..1		(Balise non utilisée.)
	Code	1		(Balise non utilisée.)
	<i>Value</i>	1		(Balise non utilisée.)
	Subcode	0..1		(Balise non utilisée.)
	<i>Value</i>	1		(Balise non utilisée.)
	Subcode	0..1		(Balise non utilisée.)
	Reason	1		(Balise non utilisée.)
	<i>Text</i>	1..n		(Balise non utilisée.)
	<i>lang</i>			(Balise non utilisée.)
	<i>Node</i>	0..1		(Balise non utilisée.)
	<i>Role</i>	0..1		(Balise non utilisée.)
	Detail	0..1		(Balise non utilisée.)
IndividuReq		0..1		(Balise non utilisée.)
	IdIndividu	1		(Balise non utilisée.)
	<i>NumIdentifiant</i>	0..1		(Balise non utilisée.)
	<i>Cle</i>	0..1		(Balise non utilisée.)
	<i>TypeMatricule</i>	0..1		(Balise non utilisée.)
	<i>OID</i>	0..1		(Balise non utilisée.)

3.4.5 WS_INS4 : Déposer un lot à vérifier (vérification en masse)

Le contexte d'appel de ce service et les données à renseigner par le LPS sont décrits dans le chapitre 2.6.

Références techniques

WSDL

	DESIR_IVIR_EXP_1.0.1.wsdl du 25/11/2020
--	---

Action

WS_INS4	verifierInsLotDepot v1.0.0
---------	----------------------------

Messages

REQ_INS4	verifierInsLotDepot (INSiLot2_REQUETE_LOT_V00.01.xsd du 06/01/2020)
REP_INS4	verifierInsLotArl (INSiLot2_ARL_V00.01.xsd du 06/01/2020)

Requête

Balises XML		Occurrence	Format	Valeurs
Gras : élément vide				
<i>Italique : élément avec contenu</i>				
Rouge foncé : attribut				
LotDeRequetes		1		Entité EF_INS50
	<i>HorodatageLotReq</i>	0..1	DT	(Balise non utilisée.)
	<i>NbDocReq</i>	0..1	N	(Balise non utilisée.)
ReqUnitaire		1..n		Entité EF_INS51
	IndividuVerifie	1		
	INSFourni	1		
	IdIndividu	1		
	<i>NumIdentifiant</i>	0..1	AN	EF_INS33_01
	<i>Cle</i>	0..1	AN	EF_INS33_02
	<i>TypeMatricule</i>	0..1	AN	(Balise non utilisée.)
	<i>OID</i>	0..1	AN	EF_INS32_01
	TraitsIdentiteIndividu	1		
	<i>NomNaissance</i>	0..1	AN	EF_INS35_01
	<i>Prenom</i>	0..1	AN	(Balise non utilisée.)
	<i>ListePrenom</i>	0..1	AN	EF_INS35_03
	<i>Sexe</i>	0..1	AN	EF_INS35_04
	<i>DateNaissance</i>	0..1	DL	EF_INS35_05
	<i>LieuNaissance</i>	0..1	AN	EF_INS35_06

Réponse

Balises XML		Occurrence	Format	Valeurs
Gras : élément vide <i>Italique : élément avec contenu</i> Rouge foncé : attribut				
ArIDuLotDemandes		1		
RappelIdLot		1		
	<i>IdLot</i>	0..1	AN	EF_INS60_01
	<i>HorodatageLotReq</i>	0..1	DT	EF_INS60_02
	<i>NbDocReq</i>	0..1	N	EF_INS60_03
	<i>HorodatageLotRep</i>	0..1	DT	EF_INS60_04
	<i>NbDocRep</i>	0..1	N	(Balise non utilisée.)
CrPourArl		1		
	<i>TypeCR</i>	0..1	AN	(Balise non utilisée.)
CR		1		
	<i>Code</i>	1	AN	NB : pas de traitement LPS sur cette donnée.
	<i>Libelle</i>	0..1	AN	(Balise non utilisée.)
	<i>Severite</i>	0..1	AN	(Balise non utilisée.)
	<i>EstimDelai</i>	0..1	T	EF_INS60_05

3.4.6 WS_INS5 : Récupérer le résultat de la vérification d'un lot (vérification en masse)

Le contexte d'appel de ce service et les données à renseigner par le LPS sont décrits dans le chapitre 2.6.

Références techniques

WSDL

	DESIR_IVIR_EXP_1.0.1.wsdl du 25/11/2020
--	---

Action

WS_INS5	verifierInsLotRetrait v1.0.0
---------	------------------------------

Messages

REQ_INS5	verifierInsLotRetrait (INSiLot2_RETRAIT_V00.01.xsd du 06/01/2020)
REP_INS5	verifierInsLotResponse (INSiLot2_RESULTAT_LOT_V00.01.xsd du 06/01/2020)

Requête

Balises XML	Occurrence	Format	Valeurs
Gras : élément vide <i>Italique : élément avec contenu</i> Rouge foncé : attribut			
RappelIdLot	1		
<i>IdLot</i>	0..1	AN	EF_INS70_01
<i>HorodatageLotReq</i>	0..1	DT	(Balise non utilisée.)
<i>NbDocReq</i>	0..1	N	(Balise non utilisée.)
<i>HorodatageLotRep</i>	0..1	DT	(Balise non utilisée.)
<i>NbDocRep</i>	0..1	N	(Balise non utilisée.)

Réponse

Balises XML	Occurrence	Format	Valeurs
Gras : élément vide <i>Italique : élément avec contenu</i> Rouge foncé : attribut			
LeResultatDuLot	1		Entité EF_INS80
LotReqConcerne	1		
<i>IdLot</i>	0..1	AN	EF_INS81_01
<i>HorodatageLotReq</i>	0..1	DT	(Balise non utilisée.)
<i>NbDocReq</i>	0..1	N	(Balise non utilisée.)
<i>HorodatageLotRep</i>	0..1	DT	(Balise non utilisée.)
<i>NbDocRep</i>	0..1	N	(Balise non utilisée.)
CrGlobal	1		
<i>TypeCR</i>	0..1	AN	(Balise non utilisée.)
CR	1		
<i>Code</i>	1	AN	EF_INS82_01
<i>Libelle</i>	0..1	AN	EF_INS82_02
<i>Severite</i>	0..1	AN	(Balise non utilisée.)
<i>EstimDelai</i>	0..1	T	EF_INS82_03
ChaqueResultatUnitaire	0..n		Entité EF_INS83
<i>HorodatageRep</i>	0..1	DT	(Balise non utilisée.)
CrUnitaire	1		
<i>TypeCR</i>	0..1	AN	(Balise non utilisée.)
CR	1		
<i>Code</i>	1	AN	EF_INS99_01
<i>Libelle</i>	0..1	AN	EF_INS99_02
<i>Severite</i>	0..1	AN	(Balise non utilisée.)

		<i>EstimDelai</i>	0..1	T	(Balise non utilisée.)
		SiSoapFaultUnitaire	0..1		(Balise non utilisée.)
		Code	1		(Balise non utilisée.)
		<i>Value</i>	1		(Balise non utilisée.)
		Subcode	0..1		(Balise non utilisée.)
		<i>Value</i>	1		(Balise non utilisée.)
		Reason	1		(Balise non utilisée.)
		<i>Text</i>	1..n		(Balise non utilisée.)
		<i>lang</i>			(Balise non utilisée.)
		<i>Node</i>	0..1		(Balise non utilisée.)
		<i>Role</i>	0..1		(Balise non utilisée.)
		<i>Detail</i>	0..1		(Balise non utilisée.)
		IndividuReq	0..1		
		IdIndividu	1		
		<i>NumIdentifiant</i>	0..1	AN	EF_INS84_01
		<i>Cle</i>	0..1	AN	EF_INS84_02
		<i>TypeMatricule</i>	0..1	AN	(Balise non utilisée.)
		<i>OID</i>	0..1	AN	EF_INS85_01

ANNEXE 1 LISTE DES ERREURS

Le tableau suivant complète la liste des erreurs du SIR documentées dans le document [Erreurs SIR]. Ce tableau est trié par code « insi_xxx » croissant dans la colonne « Détail / Code ». Les dernières colonnes indiquent par un « X » l'usage de chaque erreur dans les différentes opérations (WS_INS1, WS_INS2, WS_INS3, WS_INS4 et WS_INS5).

Ces erreurs sont propres au service INSi et la liste des messages d'erreur décrits ci-dessous est évolutive.

En cas d'erreur remontée par le service, le logiciel affiche, sans traitement, le libellé de l'erreur (fault SOAP/Reason), suivi du code entre parenthèses (colonne fault SOAP/SubCode).

Le libellé de l'erreur (fault SOAP/Reason) peut prendre les valeurs suivantes. Chaque libellé correspond à un code d'erreur (fault SOAP/SubCode) :

- Si fault SOAP/Subcode = siram_10 :
Une erreur technique survenue sur votre poste de travail empêche le traitement de votre demande. Vous pouvez renouveler votre demande. Si le problème persiste, contactez l'éditeur du progiciel ou votre responsable informatique.
- Si fault SOAP/Subcode = siram_20
Vous ne disposez pas des droits suffisants pour accéder à ce service.
- Si fault SOAP/Subcode = siram_40 :
Le service est temporairement inaccessible. Veuillez renouveler votre demande ultérieurement. Si le problème persiste, contactez l'éditeur de progiciel ou votre responsable informatique.

Le logiciel doit donner accès au détail de l'erreur (colonne Detail) au PS qui souhaite obtenir un complément d'information.

SOAP Fault		Detail			WS_INS1	WS_INS2	WS_INS3	WS_INS4	WS_INS5
Code	Subcode	Code	Severite	Descriptif					
Sender	siram_10	insi_10	erreur	Soit le champ Matricule Individu doit être rempli, soit les champs Matricule OD, date de naissance et rang de naissance doivent être remplis.	X	X	-	-	-
Sender	siram_10	insi_11	erreur	Le champ date de naissance est obligatoire (recherche par Carte Vitale)	X	X	-	-	-
Sender	siram_10	insi_12	erreur	Le champ rang de naissance est obligatoire	X	X	-	-	-
Sender	siram_10	insi_13	erreur	Le champ Matricule OD est obligatoire	X	X	-	-	-
Sender	siram_10	insi_14	erreur	Le format du champ Matricule Individu est incorrect	X	X	-	-	-
Sender	siram_10	insi_15	erreur	Le format du champ Matricule OD est incorrect	X	X	-	-	-
Sender	siram_10	insi_16	erreur	Le format du champ date de naissance est incorrect (recherche par Carte Vitale)	X	X	-	-	-
Sender	siram_10	insi_17	erreur	Le format du champ rang de naissance est incorrect	X	X	-	-	-
Sender	siram_10	insi_18	erreur	Le champ Matricule Individu en sortie de l'appel à R1GI est vide	X	X	-	-	-
Sender	siram_10	insi_19	erreur	Le champ nom de naissance est obligatoire	X	X	X	X	-
Sender	siram_10	insi_20	erreur	Le champ sexe est obligatoire	X	X	X	X	-
Sender	siram_10	insi_21	erreur	Le champ date de naissance est obligatoire	X	X	X	X	-
Sender	siram_10	insi_22	erreur	Le champ prénoms est obligatoire	X	X	X	X	-
Sender	siram_10	insi_23	erreur	Le format du champ nom de naissance est incorrect	X	X	X	X	-
Sender	siram_10	insi_24	erreur	Le format du champ sexe est incorrect	X	X	X	X	-
Sender	siram_10	insi_25	erreur	Le format du champ date de naissance est incorrect	X	X	X	X	-
Sender	siram_10	insi_26	erreur	Le format du champ lieu de naissance est incorrect	X	X	X	X	-
Sender	siram_10	insi_27	erreur	Le format du champ prénoms est incorrect	X	X	X	X	-

SOAP Fault		Detail			WS_INS1	WS_INS2	WS_INS3	WS_INS4	WS_INS5
Code	Subcode	Code	Severite	Descriptif					
Sender	siram_10	insi_28	erreur	L'appel au service SLI/SRIIR (composant LOCA_J) est désactivé mais le matricule individu n'est pas présent	X	X	-	-	-
Sender	siram_10	insi_29	erreur	Le format de la clé du Matricule Individu est incorrect	X	X	X	X	-
Receiver	siram_40	insi_30	fatale	L'appel au service de recherche est désactivé mais le Rattachement n'est pas présent.	X	X	-	-	-
Sender	siram_10	insi_31	erreur	Le champ Matricule Individu en sortie de l'appel au service de recherche est vide	X	X	-	-	-
Sender	siram_10	insi_32	erreur	Le champ numIdentifiant est obligatoire	-	-	X	X	-
Sender	siram_10	insi_33	erreur	Le champ cle est obligatoire	-	-	X	X	-
Sender	siram_10	insi_34	erreur	Le champ oid est obligatoire	-	-	X	X	-
Sender	siram_10	insi_35	erreur	Le format du champ numIdentifiant est incorrect	-	-	X	X	-
Sender	siram_10	insi_36	erreur	Le format du champ OID est incorrect	-	-	X	X	-
Sender	siram_10	insi_38	erreur	La donnée identifiant de lot est manquante	-	-	-	-	X
Sender	siram_10	insi_39	erreur	Le format de la donnée identifiant de lot est incorrect	-	-	-	-	X
Sender	siram_10	insi_40	fatale	Le lot n'existe pas	-	-	-	-	X
Sender	siram_20	insi_41	erreur	Contrôle d'autorisation en échec	-	-	-	-	X
Sender	siram_10	insi_42	erreur	La taille du lot est supérieure au maximum autorisé	-	-	-	X	-
Sender	siram_10	insi_43	erreur	La taille du lot est inférieure au minimum autorisé	-	-	-	X	-
Receiver	siram_40	insi_101	fatale	L'appel au service de recherche renvoie une erreur.	X	X	-	-	-
Receiver	siram_40	insi_102	fatale	L'appel au service de recherche avec la carte vitale renvoie une erreur technique.	X	X	-	-	-
Receiver	siram_40	insi_103	fatale	L'appel au service de recherche avec le matricule individu renvoie une erreur technique.	X	X	-	-	-

SOAP Fault		Detail			WS_INS1	WS_INS2	WS_INS3	WS_INS4	WS_INS5
Code	Subcode	Code	Severite	Descriptif					
Receiver	siram_40	insi_104	fatale	L'appel au service de recherche avec le Matricule individu renvoie une erreur technique	X	X	-	-	-
Receiver	siram_40	insi_105	fatale	L'appel au service de recherche renvoie une erreur.	-	-	X	-	-
Receiver	siram_40	insi_106	fatale	Erreur d'enregistrement dans la base	-	-	-	X	-
Receiver	siram_40	insi_107	fatale	Erreur lors de l'appel au service de recherche	-	-	-	X	-
Receiver	siram_40	insi_109	fatale	Erreur d'enregistrement dans la file JMS	-	-	-	X	-

ANNEXE 2 GUIDE DE LECTURE

Indications dans la marge



Les éléments importants et les remarques sont indiqués par une flèche dans la marge.



Les questions importantes sont indiquées par un point d'interrogation dans la marge.



Les alertes importantes sont indiquées par ce pictogramme dans la marge.



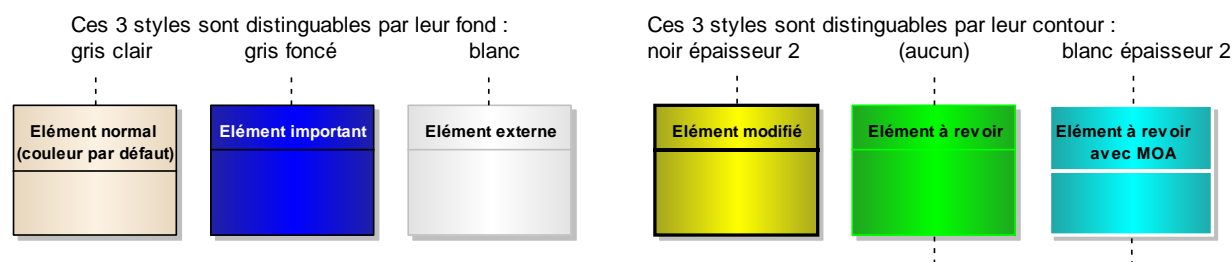
Les références documentaires sont indiquées par ce pictogramme dans la marge.

Codes couleur

Les codes couleur suivants sont utilisés dans ce document :

- **Texte surligné jaune** = texte ajouté par rapport à la version <indiquer la version d'origine>
- ~~Texte barré ou barré surligné jaune~~ = texte supprimé
- **Texte surligné vert** = texte à revoir
- **Texte de couleur bleu ou surligné en bleu** = texte à revoir avec les membres

Pour les diagrammes les codes couleur sont les suivants :



Ces éléments sont temporaires. Ils n'apparaissent pas dans les versions finalisées.

Exigences fonctionnelles

Par défaut, la totalité de ce document est constituée d'exigences fonctionnelles.

Cinq exceptions sont à noter :

- Dans les processus, il est possible de citer des étapes sans utilisation du système (fonctionnalités typées « métier »),
- Les règles de gestion de type « métier », « consigne utilisateur » ou « convention » ne font pas partie des exigences fonctionnelles (elles ne sont pas prises en charge par le système),
- Les illustrations et les exemples ne font également pas partie des exigences fonctionnelles. Ils sont précédés par la mention « Illustration » en marge. Il est également possible d'utiliser une étiquette « Préambule ».
- Les recommandations pour les développeurs et les éditeurs.

Références

Certains éléments dans ce document sont référencés à l'aide d'un identifiant unique au sein de ce document. Les références suivantes sont utilisées :

- RG_... pour les règles de gestion,
- EF_... pour les entités fonctionnelles,
- CE_... pour les cas d'erreur (arrêt du fonctionnement du système),
- CP_... pour les cas particuliers (pas d'arrêt du fonctionnement du système),
- ...

Ces références sont utilisées pour faire des renvois explicites vers les éléments concernés.

N. B. pour une donnée unitaire, on ajoute l'indice de cette donnée à la référence de l'entité fonctionnelle. Par exemple : EF_01_01 est un renvoi vers la première donnée unitaire de l'entité EF_01.

ANNEXE 3 AUTHENTIFICATION TLS MUTUELLE PAR CERTIFICAT LOGICIEL

Cette annexe décrit un mode d'authentification dont l'usage est limité au service INSi.

Avant d'envoyer une requête, si cela n'a pas déjà été réalisé, le LPS négocie une liaison sécurisée TLS 1.2 avec authentification mutuelle.

Déroulement de la négociation

Le SIR transmet un certificat X.509 serveur issu d'une autorité de certification de l'ANS.

Le LPS valide le certificat X.509 serveur présenté pour s'assurer de communiquer avec le SIR.

- Le LPS doit vérifier la signature du certificat X.509 du SIR, sa parenté (l'autorité) et les dates de début et de fin de validité.
- Il est recommandé que le LPS effectue un contrôle de révocation du certificat X.509 du SIR.

Le LPS transmet un certificat X.509 logiciel issu d'une autorité de certification de l'ANS. Le CN du Certificat doit être égal à « INSI-AUTO » ou « INSI-MANU » (9 caractères).

Le SIR valide le certificat X.509 logiciel présenté pour s'assurer de communiquer avec le LPS.

Le service vérifie que le CN du Certificat est égal à « INSI-AUTO » ou « INSI-MANU ».

Lorsque la liaison sécurisée est établie, le LPS transmet la requête au service.

NB : chaque certificat (« INSI-AUTO » ou « INSI-MANU ») permet d'avoir accès à l'ensemble des opérations du TLS INSi.

Durée de vie des certificats

Le certificat X.509 du SIR et la chaîne de certificats X.509 de l'autorité de certification ont une durée de vie limitée. Il faut donc prévoir leurs renouvellements. Pour faciliter cette opération, la structure de santé doit savoir gérer au moins deux chaînes de certificats d'autorités du certificat X.509 serveur du SIR : une chaîne de certificats d'autorités en fin de vie et la nouvelle.

Le certificat X.509 du LPS et la chaîne de certificats X.509 de l'autorité de certification ont une durée de vie limitée. Il faut donc prévoir leurs renouvellements. Il est recommandé de renouveler le certificat trois mois avant sa date de fin de validité.